

Pęczniące elementy hydroizolacji do stosowania w betonie

Zastosowania

Integralne uszczelnienie połączeń konstrukcyjnych w lanym betonie.

Wygodne i rozwiązujące problemy w sytuacjach, gdzie konwencjonalne elementy hydroizolacji wymagałyby skomplikowanego szalowania.

Typowe zastosowania obejmują połączenia elementów konstrukcyjnych tj. styk płyta-ściana, przerwy robocze w płycie fundamentowej, w ścianach fundamentowych, oczepy pali, oczepy ścian szczelinowych oraz nadlewy starego betonu. Gama produktów Supercast SW może zapewnić proste rozwiązanie przy obróbce przejść rurowych, połączeń konstrukcyjnych w płaszczyźnie pionowej oraz połączeń antyadhezyjnych.

Mogą być one połączone z elementami hydroizolacji Supercast PVC w celu zapewnienia odpowiedniej kombinacji hydroizolacji w celu zagwarantowania ciągłości sieci.

Zalety

- Łatwa instalacja przez wiązanie spoinowe lub zalanie płaszczyzn połączenia
- Produkt Supercast SWX zapewnia pełną integrację sieci Supercast SW i Supercast PVC
- Produkty Supercast SW Adhesive i Supercast SWX mogą być stosowane na wilgotnych podłożach
- Rozwiązuje problemy związane z zabezpieczeniem połączeń z elementami hydroizolacji Supercast PVC
- Właściwości pęcznienia nie są zależne od długoterminowych cykliów zawilgocenia/schnięcia.
- Tolerancja dla soli w betonie i wodzie gruntowej
- Zapewnia efektywne uszczelnienie w mokrych warunkach
- Wysoka zdolność przystosowania się do różnych kształtów połączeń

Opis

Gama produktów Supercast SW składa się z pęczniących elementów hydroizolacji, formowanych sekcji Supercast SW, płynnej pasty Supercast SWX oraz kleju Supercast SW.

Sekcje Supercast SW są wykonane z wysokiej jakości syntetycznych pasków elastomerowych. Pęcznienie gumy produktów Supercast SW jest rezultatem kontaktu pomiędzy wodą i grupami hydrofilowymi, które stanowią bliską część polimerycznej struktury Supercast SW. Te grupy hydrofilowe nie podlegają ekstrakcji i utracie właściwości pęcznienia na skutek długotrwałego lub wielokrotnego namoczenia.

Rozszerzanie elementów hydroizolacji wytwarza dodatnie ciśnienie wobec płaszczyzn połączenia betonowego, uniemożliwiając przedostawanie się wody przez połączenie.

Supercast SWX to szara elastomerowa pasta przeznaczona do nakładania za pomocą pistoletu natryskowego. Pasta Supercast SWX może być stosowana jako pęczniące spoiwo umożliwiające zamocowanie elementów hydroizolacji Supercast SW do betonu. Umożliwia ona wypełnianie falistości i zagłębień powierzchniowych w betonie poniżej elementu hydroizolacji oraz pęcznieje w tych miejscach, jeśli jest to wymagane.

Pasta Supercast SWX umożliwia również łączenie sekcji Supercast SW z konwencjonalnymi sieciami hydroizolacji Supercast PVC. Umożliwia to wykorzystanie izolacji Supercast PVC do uszczelniania złączy kompensacyjnych oraz wykorzystanie izolacji Supercast SW do połączeń konstrukcyjnych, jednocześnie zapewniając zintegrowaną sieć hydroizolacji.

Kryteria projektowania

Produkt Supercast SW powinien być używany w celu uniemożliwienia przenikania wody przez nieruchome połączenia w nowych elementach betonowych oraz pomiędzy nowymi i istniejącymi konstrukcjami betonowymi. Produkt Supercast SW zwiększa objętość do maks. 200% i stawia opór ciśnieniu hydraulicznemu.

Pęcznienie elementów Supercast SW w świeżym betonie jest minimalne, zapewniając maksymalne uszczelnienie z ciśnieniem pozytywnym zabezpieczonego połączenia.

Produkt Supercast SW20 ma większy przekrój i dzięki temu oferuje większy obszar powierzchniowy kontaktu z betonem w bardziej narażonych miejscach, takich jak podziemia z 3 stopniem hydroizolacji.

Produkty Supercast SW10 i SW20 charakteryzują się opóźnionym pęcznieniem, dzięki czemu nie pęcznią w mokrych warunkach (patrz ograniczenia).

Minimalna grubość pokrywy betonowej wymaganej do uwzględniania ciśnienia podczas procesu pęcznienia wynosi 75 mm dla produktu Supercast SW10 oraz 80 mm dla SW20.

Zgodność z normami

Produkty Supercast SW10 i Supercast SW20 nadają się do kontaktu z wodą pitną i posiadają atest Instytutu WRAS.

Inspektora ds. wody pitnej Zarządzenie 25(1)b Przepisów dot. wodociągów (jakości wody) 1989.

Warunki specyfikacji

Supercast SW

Pęczniące w wodzie polimeryczne hydrofilowe elementy hydroizolacyjne (oraz dołączone elementy) przedstawione na schematach, to produkty Fosroc Supercast SW10 (lub SW20) firmy Fosroc Limited, Drayton Manor Business Park, Coleshill Road, Tamworth, Staffs. B78 3TL. Są one stosowane zgodnie z aktualnymi instrukcjami stosowania producenta.



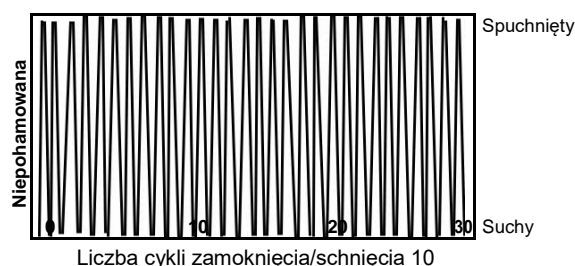
Fosroc® Supercast SW

Pęczniące w wodzie polimeryczne hydrofilowe elementy hydroizolacyjne przedstawione na schematach są wykonane z uformowanego paska elastomerowego, który może być zintegrowany z istniejącą siecią hydroizolacji. Produkt nie zawiera gumy, bentonitu ani innych dodatków. Element hydroizolacji charakteryzuje się nieograniczoną rozszerzalnością objętościową do 300%. Jego stan nie ulega pogorszeniu w przypadku długotrwałego cyklu wilgocenia/schnięcia. Musi on wytrzymać ciśnienie hydrostatyczne do 50 metrów (patrz typ SW). Jest on stosowany zgodnie z aktualnymi instrukcjami producenta zawartymi w karcie danych produktu.

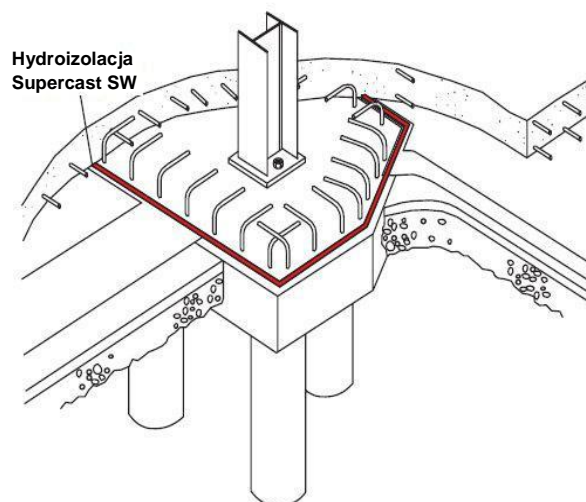
Properties

Forma:	Przekrój prostokątny paski elastomerowe
Rozmiar:	
Supercast SW10:	5 mm x 20 mm
Supercast SW20:	10 mm x 20 mm
Zawartość substancji stałych:	100%
Kolor:	
Supercast SW10:	Czarny
Supercast SW20:	Czerwony
Nieograniczony objętościowy	
Współczynnik rozszerzalności:	Do 200%
Zakres temperatury aplikacji:	od -5°C to 50°C
Zakres temperatury roboczej:	od -30°C do 70°C
Ciśnienie hydrostatyczne opór*:	SW10: 30 metrów SW20: 50 metres

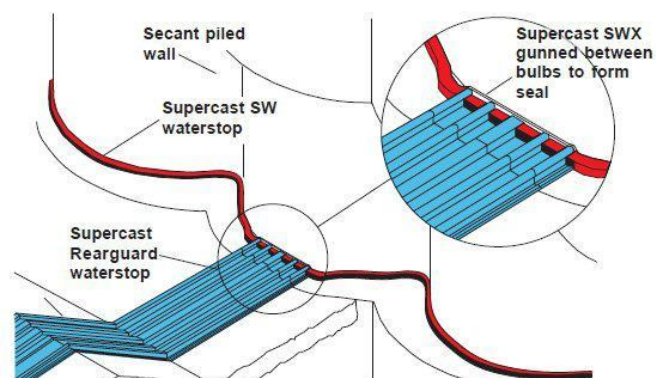
*(w połączeniach konstrukcji)



Grafika przedstawiająca odtwarzalność pęcznienia objętościowego



Zabezpieczenie oczepu pala przy użyciu hydroizolacji Supercast SW



Hydroizolacje Supercast SW, Supercast SWX oraz Supercast Rearguard przy ścianie palowej typu secant oraz połączeniu płyty stropowej

Fosroc® Supercast SW

Instrukcje dotyczące aplikacji

Produkt Supercast SW może być stosowany przez przytwierdzenie za pomocą spoiwa Supercast SWX lub Supercast SW Adhesive. Hydroizolacja może być instalowana w odpowiednim wyźłobieniu w betonie lub bezpośrednio na powierzchni betonu.

Szacowanie zapotrzebowania

Rozmiar opakowania

Supercast SW10:	5 mm x 20 mm x 15 metrów rolki
Supercast SW20 :	10 mm x 20 mm x 5 metrów rolki
Supercast SWX:	wkłady 310 ml pakowane w kartonach po 20 szt. lub jako pojedyncza tubka
Supercast SW Adhesive:	wkłady 380 ml pakowane w kartonach po 20 szt.

Pokrycie

Supercast SW10 /SW20:	Z reguły jeden przebieg paska na połączenie
Supercast SWX: (na wkład)	kropla o średnicy 6 mm 11 metrów bieżących kropla o średnicy 12 mm 2,7 metra bieżącego
Supercast SW Adhesive: (na wkład)	kropla o średnicy 6 mm 13,5 metra bieżącegośrednica 12 mm 3,4 metra bieżącego

Powyższe pokrycie jest przybliżone i nie uwzględnia

strat. **Ograniczenia**

Produkt Supercast SW nie może być stosowany w przypadku złączy kompensacyjnych lub połączeń poruszających się powyżej zakresu 2 mm.

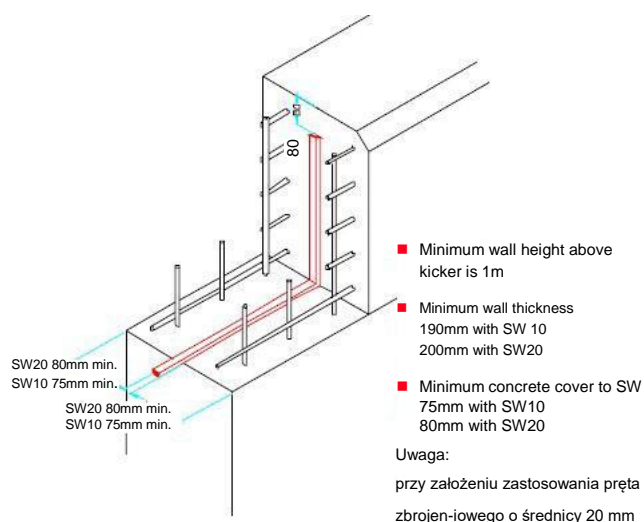
Stopień pęcznienia produktu Supercast SW zależy od jakości (zawartość substancji stałych) wody oraz temperatury wody. Im niższa temperatura i wyższa zawartość substancji stałych, tym niższy stopień pęcznienia.

Produkt Supercast SW nie może być używany w miejscach zapewniających swobodne, nieograniczone pęcznienie lub w przypadku wolnostojących ścian, takich jak obwałowania lub murki, gdzie ciśnienie pęcznienia wystarczy, aby unieść ścianę z fundamentu. W takim przypadku zalecamy kontakt z firmą Fosroc w celu uzyskania rekomendacji w zakresie odpowiednich metod i produktów.

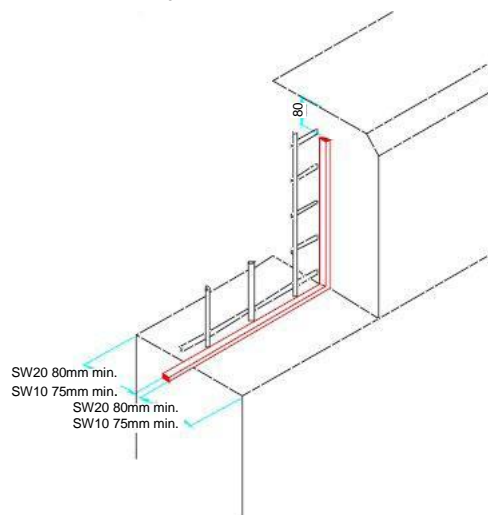
Produkt Supercast SW może być mocowany na gładkich powierzchniach za pomocą spoiwa Supercast SW Adhesive, natomiast na chropowatych powierzchniach należy stosować produkt Supercast SWXAdhesive. W obu przypadkach średnica kropli spoiwa powinna wynosić przynajmniej 12 mm.

Produktu Supercast SW nie wolno zanurzać w wodzie przed osadzeniem w betonie, jednak produkt Supercast SW20 toleruje maksymalnie 3

Elementy SW z 2 kłatkami zbrojenia



Elementy SW z 1 kłatką zbrojenia umieszczoną centralnie



Fosroc® Supercast SW

Przechowywanie Supercast SW

Okres przydatności: 12 miesięcy
Przechowywać w oryginalnym nieotwartym kartonie lub opakowaniu, w chłodnym i suchym miejscu, zabezpieczonym przed promieniami słonecznymi.

Supercast SWX

Okres przydatności: 9 miesięcy
Przechowywać w oryginalnym nieotwartym kartonie lub opakowaniu, w chłodnym i suchym miejscu, zabezpieczonym przed promieniami słonecznymi.

Supercast SW Adhesive

Okres przydatności: 12 miesięcy
Przechowywać w oryginalnym nieotwartym kartonie lub opakowaniu, w chłodnym i suchym miejscu, zabezpieczonym przed promieniami słonecznymi.

Dodatkowe informacje

Materiały pomocnicze

Supercast SWX

Forma: Elastomeryczna pasta pęczniająca w wodzie

Kolor: szary

Czas schnięcia dotykowego: około 1 godz. (20°C/50% wilgotności względnej)

Czas utwardzania: 3 mm w 24 godz.

Współczynnik pęcznienia objętościowego: 200%

Wylany beton: od 2 do 8 godz.

Supercast SW Adhesive

Forma: szara pasta

Temperatura aplikacji: od 5°C do 30°C

Maksymalny czas otwarcia: 30 minut

Wylany beton: od 2 do 8 godz.

Przyczepność: Może być stosowany na wilgotnym betonie, pod warunkiem, że nie ma stojącej wody.

Powyższe dane reprezentują typowe wartości i nie należy traktować ich jako specyfikacji handlowej.

Środki ostrożności BHP

Supercast SW

Brak znanych zagrożeń dla zdrowia związanych z produktami Supercast SW10 i SW20 przy normalnym użytkowaniu.

Supercast SWX

Produkt Supercast SWX może powodować podrażnienie w przypadku kontaktu ze skórą. Unikać kontaktu ze skórą i oczami. Nosić odpowiednie rękawice oraz zabezpieczenie oczu/twarzy. Stosować wyłącznie w dobrze wentylowanych obszarach.

Supercast SW Adhesive

Brak istotnych zagrożeń. Dodatkowe informacje można znaleźć w odpowiedniej karcie charakterystyki produktu.

Fosroc oraz Supercast są znakami handlowymi firmy Fosroc International Limited



Ważna uwaga

Produkty Fosroc są objęte gwarancją w zakresie wad materiałowych i produkcyjnych i są sprzedawane na mocy standardowych warunków dostawy towarów i usług, których kopie można uzyskać na żądanie. Mimo to, że firma Fosroc dokłada wszelkich starań, aby wszelkie porady, rekomendacje, specyfikacje informacji były rzetelne i prawidłowe, w związku z tym, że nie ma bezpośredniej ani ciągłej kontroli nad miejscem i sposobem stosowania swoich produktów, nie ponosi żadnej odpowiedzialności, wynikającej bezpośrednio lub pośrednio z użytkowania produktów, zgodnie lub niezgodnie z przekazanymi poradami, specyfikacjami oraz rekomendacjami.

Fosroc Limited

Drayton Manor Business Park,
Coleshill Road, Tamworth,
Staffordshire B78 3TL. UK

www.fosroc.com

telephone:
+44 0 (1827) 262222

fax:
+44 0 (1827) 262444

email:
enquiryuk@fosroc.com



Certificate number FM 610